

# 基于视知觉心理学的西南拼布艺术审美探析

李森怡, 乔 洪\*

(四川师范大学 服装学院, 四川 成都 637002)

**摘要:**拼布艺术在我国少数民族服饰品中的应用经久不衰,而少数民族特有的拼布形式对于我国传统拼布的塑造具有重要的价值。为明确传统拼布艺术的审美价值,基于视知觉心理学对西南少数民族拼布艺术展开剖析,并结合西南少数民族拼布的传统应用案例,探讨其结构、图案、色彩在视知觉心理学中的价值体现。从不同视角探析了西南传统拼布布艺视觉元素的审美内涵,旨在促进传统拼布艺术的保护与传承。

**关键词:**视知觉心理;西南传统拼布技艺

**中图分类号:**TS941.12

**文献标识码:**A

**文章编号:**1673-0356(2021)03-0056-03

## 1 西南拼布艺术与视知觉的关系

视知觉心理学主要研究视知觉与客观事物的相互作用,而西南拼布艺术构成方式的独特性则决定其与人的视觉感知紧密相连。拼布艺术形式的特殊性决定了视知觉应用的广泛性与重要性。

### 1.1 视知觉的概念定义

视知觉是眼球接收器收到信息并将视觉感知信息传输到大脑进行识别的过程。日本色彩研究所川上元朗所做的实验证明,“在人的感受中,视觉能够引起比其他感觉高六倍的注意”,说明视觉是复杂的视觉心理过程,而不同于简单的生理感官功能<sup>[1]</sup>。在心理学视知觉定义中,视知觉由视觉注意力、视觉记忆、图形区辨和视觉想象4个部分组成。

### 1.2 传统拼布的概念定义

拼布工艺的现存形式在我国少数民族服饰品中较为常见。传统拼布又名百衲,“百”即布块的数量众多,“衲”取缝补拼合之意,通常,设计者按照设计意愿将色彩不一的零碎布块通过针线拼合缝缀而成。这种以块面组合方式构成的手工艺术,极大地依托于人的视知觉审美感受。

## 2 西南地区传统拼布艺术的审美特征分析

我国传统拼布主要有“百衲”和“布贴补花”两种形式<sup>[2]</sup>,与西南地区中“拼接”与“贴布”工艺如出一辙。在西南传统拼布艺术中,拼接工艺在布艺品中的应用

是指由大小不一的碎布块拼接起来,连成大块装饰布用来制作上衣和背扇;贴布的运用则是指基于素色底布的基础,将几何形状布条规律固定在表面,从而构成几何拼接或是将多块布条重叠拼合的民俗布艺作品<sup>[3]</sup>。

### 2.1 西南少数民族布艺品的艺术特点

西南少数民族因民风民俗、宗教信仰、地理环境的差异赋予了拼布作品地域特征。虽然,拼布作品制作者的成长背景不尽相同,但作品整体却在图案上显示出极大的共性。

#### 2.1.1 图案

在格式塔心理学中,将具备清晰轮廓的闭合部分视为“图”,此外部分视为“底”。相较底面而言,图形的空间位置明确,能脱离原本图案凸显出来,形成人们心中的整体视觉样式印象。少数民族妇女似乎善于把控这种心理,将繁复的图案简化为一目了然的几何体,再将大自然形态抽象出夸张的艺术效果。动物形态是少数民族妇女赖以设计拼布布艺的灵感来源。(图1)三角形是苗族中寓意“蝴蝶妈妈”的代表纹样。在这些几何拼布作品中,明显而强烈的几何图案明确区分了图与底的关系,因而塑造出一种强化了人们在视觉上的空间感知和空间纵深美感。贡布里希认为,人的眼睛在搜集前方物体信息时,如果物体信息超过眼球接受器官的一次性视觉接受阈值,则眼球会难以停落,由此产生混乱、不安的感觉,而一旦这些信号以某种秩序组合排列,混乱的感觉就会消失。西南少数民族拼布图案在设计构图上,用对称以及重复规律的构图营造出和谐的节奏感,强调了主次关系,因而呈现出多样而统一的规律性。

收稿日期:2020-07-23;修回日期:2020-08-25

作者简介:李森怡(1995-),女,硕士研究生,研究方向为服饰文化与设计。

\*通信作者:乔 洪,教授,研究方向为文化遗产,E-mail:395072597@qq.com。



图1 毕节地区苗族民族拼布服饰

在西南少数民族布艺品中,几何形虽一目了然,但经由创作者们的精心编排后,形态不一的几何形状则立即呈现出不一样的繁复意味。图2创作者对几何布块的比例与位置进行巧妙安排,使整个画面的层次明显。这些图形的大小比例与构图构成了复杂的、非对称的关系,使得观者自然产生辨认其区别的冲动,同时感知到作品的复杂性与统一性。

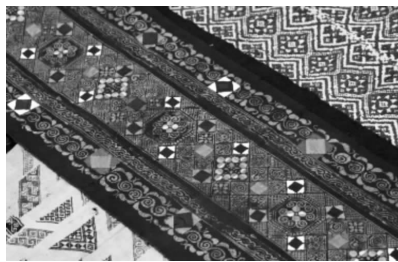


图2 苗族拼布背面

### 2.1.2 结构

拼接技法可大致分类为“拼”和“补”。“补”是指于面料或服装上补缀新布片以赋予原衣物新面貌。“拼”则是指将同色同质、同色异质、异色异质、异色同质的面料单位通过针法相连<sup>[4]</sup>,横向相连为“拼”,竖向相连为“接”。各个几何单位的布片在打散后重新排列组合,构成了新的视觉审美体验。

西南民族拼布作品在拼和补的制作过程中巧妙沿用了“延续”与“中断”间的视知觉反应<sup>[5]</sup>。(图3)人们通常对于规则的持续视觉信号不会产生反应,相反,延续的中断却总能吸引视觉注意。布面上拼接结构的“中断”能使装饰图案与其周围环境区分,凸显图案主体的同时,带给观者一种错落有致的独特视觉感受。

阿恩海姆认为,当人的眼球知觉到两个重叠物体时,被遮蔽的物体会被视为难以一窥究竟的繁杂的对象,人们会产生被遮挡的后方物体位于比遮挡物体更深远位置的知觉<sup>[6]</sup>。图4的这种由物体间重叠产生的深度知觉常被艺术家运用表现空间。而根据视知觉“简化”原则,观者仍会把被遮挡的形状看作一个完整的相对简化形状,因此只有将两者分离成两部分来观看,被遮挡的形状由此被知觉为处于后面,空间感应运而生。

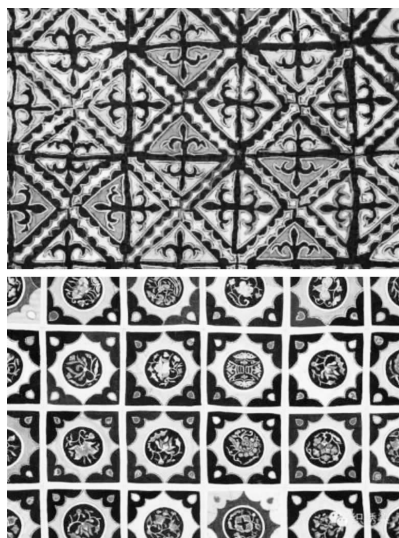


图3 壮族拼布背面

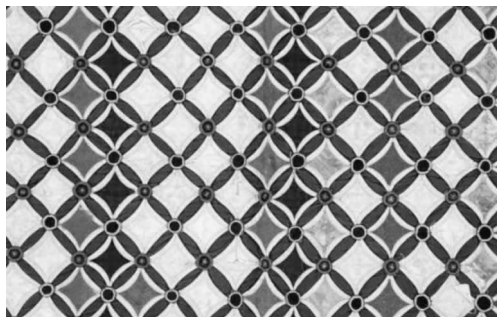


图4 铜钱纹拼布






### 2.1.3 色彩

心理学家认为在人的感觉中,排在首位的是视觉,而在视觉中,排在首位的当属色彩。色彩是对视觉产生影响最大的因素<sup>[7]</sup>。因此,高审美价值的拼布艺术需要设计者具备敏锐的色彩感知能力。而在西南民族拼布艺术作品中,这些艺术创作者虽并不具备专业系统的色彩知识,却凭借着所处环境浓郁的人文气息滋养,孕育出独具民族色彩特色的拼布作品。

研究表明,在视知觉认知中,脑电波会对色彩产生特殊反应。如红色使脑电波反应是警觉,蓝色使之反

应放松。而根据色彩联想说,红色之所以让人产生警觉,是因为它能使人联想到火焰、革命和血液,蓝色则让人联想到天空、大海等<sup>[8]</sup>。

表1 苗族拼布服饰色彩一览表

项目	说明
实物照片	
像素化色块	
主色	 联想:天空、浪漫、庄重、深海、纯洁
辅色	 联想:热情、柑橘、柔情
点缀色	 联想:放松、水的冰凉、神秘、革命

在少数民族服饰中,色彩主基调大多为高饱和和颜色,并在细节部分运用高纯度与高明度的色彩对比,整体色彩对比强烈。毕节苗族服装中最主要的色彩基调为黑色与红色,这两色通常为服装主色,并且辅以多种不同的鲜艳对比色进行点缀。表1中的整体服装以给人沉稳宁静之感的蓝白色为主基调。辅色中的黄红粉色组合属于邻近色,相近色的拼接自动形成节奏,给人一种安定柔和、自然和谐之感。最后,再与混合点缀色组合,整体色彩搭配给人以活泼、复杂又不乏稳定之感。精湛的西南少数民族拼布服饰品通过色相对比、明度对比、冷暖对比、互补色对比带给人丰富的观感体验<sup>[9]</sup>。对比的大量运用,形成了画面的反差感,增强了

人们对视知觉的刺激。不同色彩的组合相互制约又相互作用,给人以美的体验。

### 3 结语

对于设计师来说,在当今我国倡导坚定文化自信的政策支持下,保护与传承民族传统特色的任务非同小可。西南少数民族拼布技艺是集宗教信仰、民族民俗、区域历史文化所产生的历久弥新的独特艺术<sup>[10]</sup>。研究少数民族拼布艺术,需要我们跨学科、多角度认知,深入探索发生这种现象的原因和根源,以期更深层次地汲取传统拼布艺术的精髓,从而借鉴、继承、发展、赋予其创新形式,更好地做出符合时代语境的传统艺术传承。

#### 参考文献:

- [1] 贡布里希.秩序感[M].长沙:湖南科学技术出版社,2001.
- [2] 范子午,杜冰冰.中国传统拼布艺术在服装再生设计中的应用探析[J].设计,2017,(6):110—111.
- [3] 鸟丸知子.一针一线:贵州苗族服饰手工艺[M].北京:中国纺织出版社,2011.
- [4] 吕志莹.探究拼布的起源、发展内涵及流行原因[J].大舞台,2012,(12):271—272.
- [5] 庄 纾.秩序与发现[D].南京:南京艺术学院,2005.
- [6] 阿恩海姆.视知觉与艺术[M].成都:四川人民出版社,1998.
- [7] 段 昱.色彩心理学与艺术设计[D].南京:东南大学,2006.
- [8] 肖维琦.探讨艺术设计中色彩心理的应用[J].现代装饰(理论),2014,(2):94—95.
- [9] 管欣润.浸染乡土特色的阳新布贴色彩及设计应用探索[C]//2015中国色彩学术年会论文集,2015.
- [10] 郭艳杰.西南少数民族背扇艺术研究及其在童装设计中的应用[D].石家庄:河北科技大学,2019.

## Aesthetic Analysis of Southwest Patchwork Art Based on Visual Perception Psychology

LI Miao-yi, QIAO Hong\*

(Collage of Fashion and Design Art, Sichuan Normal University, Chengdu 637002, China)

**Abstract:** The southwest patchwork art had long been applied in the clothing of ethnic minorities in China. In order to clarify the aesthetic value of the traditional patchwork art, patchwork art of southwest ethnic minorities was analyzed based on the psychology of visual perception. Combined with the traditional application cases of southwest minority patchwork, the value of its structure, pattern and color in visual perception psychology were discussed. The aesthetic connotation of visual elements of southwest traditional patchwork was analyzed from different perspectives, so as to promote the protection and inheritance of the traditional patchwork art.

**Key words:** visual perception psychology; southwest traditional patchwork craft