

基于春秋淹城的表演类职业服开发设计

卞颖星

(常州纺织服装职业技术学院,江苏 常州 213164)

摘要:以春秋淹城主题乐园奄王这一角色的表演类职业服为研究对象,深入了解历史文化背景,重点分析春秋服饰元素对春秋淹城表演类职业服设计的影响,归纳设计原则与方法,合理设计出春秋淹城表演类职业服,完善了旅游景点表演类职业服的设计理论。

关键词:春秋淹城;表演类职业服;开发;设计

中图分类号:TS941.2

文献标识码:A

文章编号:1673-0356(2013)06-0077-03

中国春秋淹城位于江苏省常州市武进区,是有着3000年历史的旅游景点,其旅游项目除了保存完好的古迹,还有符合主题的舞台表演等内容。其舞台表演的职业服设计开发应以春秋时期相关政治历史文化背景为参考,以春秋淹城旅游景点的基本情况为依据,设计开发出适合该景点的表演类职业服。

1 春秋时期各要素分析

1.1 春秋时期服装款式因素分析

春秋时期的主要服饰,如冕服、元端、深衣等,基本上沿袭了西周的服制而小有变化,等级依然森严,尊卑有别。上衣下裳和深衣的着装模式仍是周代服饰的主流,春秋时期服饰最突出的变化就是深衣的领式。《中国古代服饰研究》中收录了当时一件玉雕人像,头戴扁冠,身穿过膝深衣,内着垮,腰下垂一蔽膝。从形式看,当时贵族衣装已出现衣袖宽博式样。深衣所饰之领为宽缘的方领,矩形衣领可以说是春秋时期的特色,此后的历朝历代,衣领制成矩形的情况并不多见,却在春秋时期十分流行。同时,这一时期的服饰还出现了一些新的元素。由于地理和气候的差异,政治上的多元化,加之各地奢俭风尚的不同,春秋时期的服饰具有一定的地域性,多样化的特点比较明显。西周时期的女子礼服基本是上下相连而不分身的深衣,亦为交领右衽、腰间束带、身前垂有蔽膝。连衣之款式,隐含有专一、从一而终之意^[1]。

当时诸侯争霸,南北各国因为文化意识的不同,深衣的款式也不相同。北方衣袖窄长,上衣紧贴身体,下面的衣裾宽大曳地。而南方仅楚国的深衣款式就有多

种:一种是衣袖肥大而下垂,袖口突然收紧,衣裾的下部宽大而拖长;还有一种式样,袖子从肩部向下开始变窄,形成一种细长窄小的袖口,衣裾拂地不露足。此外,楚国还拓展了深衣的款式,像皇室流行的九头鸟礼服就是在深衣的基础上演变出来的款式,样式大多是直裾右衽,并配有腰带,颜色丰富,且有花纹。

1.2 春秋时期服饰文化形态形成因素分析

中国古代的服饰,蕴涵着丰富的社会生活信息,发挥着重要的社会功能,某一时期的政治、经济、文化影响着当时的服饰形式,而当时的服饰形式又客观反映了这一时期的政治、经济和文化现状。古代社会的物质文明、礼仪制度、生活习俗、文化风尚乃至政治变迁等重要信息,在服饰上都有或多或少的体现^[2]。

服饰作为一种文化形态,贯穿了中国古代各个时期的历史。从服饰的演变中可以看出历史的变迁、经济的发展和中华文化审美意识的嬗变。无论是商的威严庄重,周的秩序井然,战国的清新,汉的凝重,还是六朝的清瘦,唐的丰满华丽,宋的理性美,元的粗壮豪放,明的敦厚繁丽,清的纤巧,无不体现出中国古人的审美设计倾向和思想内涵。但某一时期的审美设计倾向、审美意识也并非凭空产生的,它必然根植于特定的时代。在纷乱复杂的社会现实生活中,只有将这种特定的审美意识放在特定的社会历史背景下加以考察才能见其原貌。因此,对春秋淹城表演类职业服的设计研究必须以这一时期的政治、经济、文化和思想为基础。

2 春秋淹城表演类职业服开发设计

在春秋淹城表演类职业服设计的借鉴应用设计中,上衣下裳的着装形制的表演效果明显不如作为礼服的深衣。在表演类服饰设计中多用连衣的裙装来展现舞者的艺术形象及舞蹈的艺术氛围,衣袖肥大下垂,

收稿日期:2013-10-09;修回日期:2013-11-05

作者简介:卞颖星(1980-),女,硕士,讲师,主要从事于现代服装设计与服饰文化产品开发研究,E-mail:bbwork@qq.com。

衣裙下摆宽大而拖长都是强化的要素,也正是深衣所具备的款式特征。现以当时的帝王——奄王这一角色为例展开表演类职业服的设计。

2.1 款式设计

表演类职业服的款式造型多为宽袍阔袖,整体宽大平直,不显腰身。男性表演类服饰多数呈庄重理性的直身形,领型、门襟、袖型、下摆细节等可在把握服装整体式样、风格的基础上,根据职业特点和要求将其定位并进行重点设计。设计素材可来源于这一时期的生活服饰,并进行艺术加工,款式的工艺体现基本是平面裁剪,多为手工承制。

在对帝王即奄王朝会场景中表演类职业服款式设计时,呈现了3套设计方案,如图1所示。春秋时期作为礼服的上下连体深衣不失为奄王服饰的最佳款式。这3套设计方案多用宽袍大袖的直身型廓型设计来表达出其帝王风范,体现朝会上奄王严肃庄重的形象以及至高无上的地位。方案1(左)的款式设计中,在下摆覆脚处采用了不对称的细节款式设计,消除了沉闷感,灵动而不失庄严。方案2(中)的宽松直身设计从服装的角度体现了奄王宽容豁达的性格特征。方案3(右)基本采用了中规中矩的对称设计,在腰以下的细节结构设计上综合了秦朝等朝代帝王的服饰特征,此设计强化了帝王的权威性,从款式设计的角度强调了古代社会着装的身份、地位差异,反映出等级森严的社会体制。

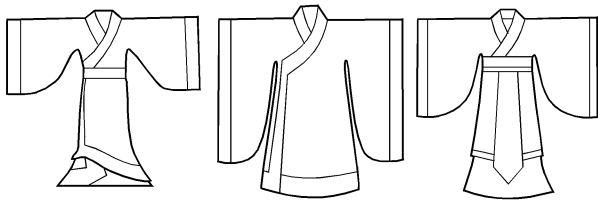


图1 奄王服款式设计方案

2.2 色彩设计

色彩的采集、重构不失为色彩设计的一个好的方法,以色彩构成的设计要求和形式美法则,对素材中的色彩进行借用和采纳,对所采得的人工和自然色彩平面信息进行理性和逻辑性的简化、平面归纳,应用在服饰中的重新构成的色彩设计。春秋淹城表演类职业服的设计中,根据春秋时期服饰及其他艺术品的色彩以及流行色的资料收集、归纳、分析、整体,总结出主色、副色、点缀色,合理美观地应用在表演类职业服的色彩设计中^[3]。

奄王服色彩设计3个方案,如图2所示,分别以灰

色、黑色和红色为主色,主色沉稳,象征礼、法、权、威等,通过副色或点缀色的鲜艳跳跃设计来表现表演类服饰的装饰性、可舞性等特性^[4]。在色彩设计中都考虑到对赤、黄、黑等象征高贵的正色的应用,同时结合现代人对色彩的情感及理解进行了添加和改变,如方案3(右)中腰部点缀色紫色的设计,就是缘于现代人将紫色理解为高贵的色彩。

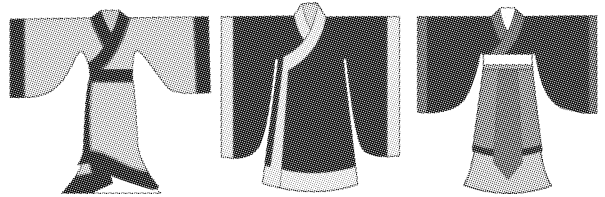


图2 奄王服色彩设计方案

2.3 纹样造型、装饰部位和装饰工艺设计

纹样的造型设计,多依据春秋时期服饰及其他艺术元素纹样,结合时尚流行趋势,开展借鉴应用性设计。完全应用春秋时期服饰纹样、简化春秋时期的服饰纹样、将春秋时期服饰纹样与其他艺术纹样相结合、完全运用现代纹样等都是可选的设计方案。

装饰部位主要按照古代服制要求、造型内容和构图以及审美的需要进行设计,通常有居中式(凡有特定含义,或具有标识作用的图案多采用此式,以显中庸和方正的社会观念和哲学思想)、对称式(凡双数、对应图案,或特定图案等多采用此式,对称式设计有一种稳定、端正的感觉)、呼应式(纹样不同,但彼此关联的图案多采用此式,追求一种整体的协调,造型活泼,富于情趣,民间服饰应用较广)、满地式(多见于礼服,是将一个或数个纹样造型作上下左右四方排列,花式丰富,排列自由)4种^[5]。

为增强春秋表演类职业服设计特性中的装饰性及寓意性,在针对奄王服的纹样设计上多利用满地式纹样的设计形式。在纹样题材的选取设计工作中,为体现男性的威严、阳刚等特质,方形、菱形等直线形纹样更为适合。如图3所示,奄王服纹样设计方案1(左)中是两种风格纹样的碰撞,是春秋战国时期凌厉风格的边缘纹样与略有现代风格的满地式连续纹样的碰撞,显现出奄王丰富的知识和上乘的涵养。方案3(右)除了直线形纹样的设计外,在中心部位采用了龙凤纹样的设计,象征着装者的身份地位,寓意宫廷昌盛兴隆。

3 结语

以奄王的表演类职业服为例,款式设计采用深衣

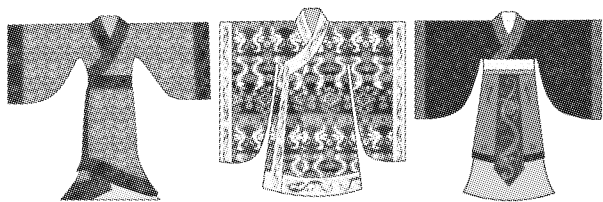


图3 奄王服纹样设计方案

的变化利用,将该历史时期的主要服饰款式特征与表演服的一般款式特征相结合,以现代服饰审美为主要依据,在审美习惯、服用特点、处理方法等方面呈现古今的完美结合,最终设计出满足角色需求的历史古迹旅游景点表演类的职业服,为历史古迹旅游景点的表演类职业服设计开发提供可依据的背景和可靠的方

法,作为后续相关开发设计的参考。

参考文献:

- [1] 沈从文. 中国古代服饰研究[M]. 上海:上海书店出版社, 2002.
- [2] 李学勤,孟世凯. 中国古代历史与文明春秋史与春秋文明[M]. 上海:上海科学技术文献出版社,2007.
- [3] 谭元杰. 戏曲服装设计[M]. 北京:文化艺术出版社,2000.
- [4] 梁惠娥. 酒店制服设计与制作[M]. 北京:中国纺织出版社,2004.
- [5] 孙云. 中国传统服饰元素在现代服装设计中的应用[J]. 艺术与设计(理论),2008,(5):199-201.

Development and Design of Performing Professional Costume Based on Yancheng City of Chunqiu Period

BIAN Ying-xing

(Changzhou Textile Garment Institute, Changzhou 213164, China)

Abstract: The influences of Chunqiu Period clothing elements on the performing professional costume design of yancheng city were mainly analyzed through deeply understanding the historical cultural background based on the professional clothing design of the king of yancheng city of Chunqiu Period as research subject. The design principle and method were summarized so as to design performing professional costume of yancheng city of Chunqiu Period. The design theory of tourist attractions performance professional dress was improved.

Key words: yancheng city of Chunqiu Period; performing professional costume; development; design

(上接第 74 页)

Terminal Store Environment Design Based on the Clothing Display

HUANG Yong-li

(Changzhou Textile Garment Institute, Changzhou 213164, China)

Abstract: The function of each part of clothing terminal store and the overall environment design details were analyzed. The general principles of clothing store environment design, processing perspective and processing purpose of special commercial space were summarized so as to provide some ideas and thinking path for clothing store display and shop area commercial space design.

Key words: clothing terminal shops; commercial space; clothing display; business environment; clothing store environment design

(上接第 76 页)

Application Analysis of Clothing Alice Shoulder Structure

CHEN Hai-ting

(Hainan Normal University, Haikou 571158, China)

Abstract: Alice shoulder sleeve was abnormal sleeve type with unique modeling appearing in various fashionable arenas over again and again. The feasibility design of new modeling for alice shoulder sleeve was proposed. The structure change rules were analyzed through the method of three-dimensional cutting.

Key words: alice shoulder sleeve; shrug angle; structural change