

服装翘肩结构的应用分析

陈海婷

(海南师范大学,海南 海口 571158)

摘要:翘肩袖是一种非常规袖型,以其独特的造型在时尚舞台上反复出现。采用立体裁剪方法分析了翘肩装的结构变化规律,并提供了翘肩袖新造型可行性设计。

关键词:翘肩袖;耸肩角;结构变化

中图分类号:TS941.2

文献标识码:B

文章编号:1673-0356(2013)06-0075-02

翘肩袖是指肩部翘起的一种袖型,主要采用特殊纸样结构来构成高高耸起的肩部。这种袖型虽然伴随着著名设计师的怀旧感极浓的“翘肩装”结构作品而一度流行,但有关于它结构方面的研究实在太少。为了更好地掌握设计翘肩袖的法则,以便衍生出更多的新造型,本文采用 160/84A 号型为标准,挑选几款有代表性的翘肩装,经立体裁剪和制版,以探讨影响服装翘肩结构变化的主要因素。

1 肩线分割式基础翘肩结构的构成原理

耸肩角是指架在衣身和袖子之间的菱形结构。肩线分割式基础翘肩结构是指肩袖分开成耸肩角和袖子两个部分,插肩点取肩线中点,插脚点为前后衣袖对合点处,袖中线倾斜角度为 60° ,如图 1 所示。通过立体裁剪,得到翘肩装的基础纸样,袖窿呈 S 形,肩线是曲线造型。衣身的画法为:在基本型的后肩端点处垂直向上量取 4 cm,然后在距离肩端点 $2/3$ 肩线处与抬高点连成圆顺的曲线,肩线长增加 1 cm,过肩端点作肩线的垂线,并修顺后袖窿曲线;在前肩线上量取后肩线的长度,过肩端点作肩线的垂线,并修顺前袖窿曲线,形成耸肩角。袖片的画法为:在一片袖的基础上变化为合体的两片袖结构,在袖山顶点垂直向上量取 4 cm 的高度,然后修顺袖山曲线。

2 变化的翘肩装结构设计

在基础翘肩袖的基础上进行再设计可得到四种造

型,以下是对新翘肩装结构的具体分析。

2.1 肩线分割的加褶一片袖翘肩装纸样结构

图 2 为肩线分割的加褶一片袖翘肩装款式图和纸样。衣身与基础款相比其衣身松量和长度等均未变化,只是衣身分割线发生了变化。袖片在一片袖基础上进行改变,首先在袖山顶点垂直向上量取 4 cm 的高度,然后修顺袖山曲线;在新的袖山顶点往两边各截取两个距离为 3 cm 的点,连接这些点与袖中线和袖肘线相交的点并展开,展开距离为 3 cm。修顺新抬高的袖山曲线,并缩小袖口的量。此款耸肩角保持不变,袖山的高度和宽度方面增加,使袖山曲线增长,形成褶量。

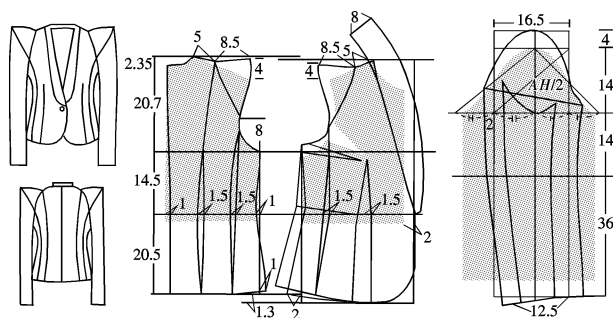


图 1 基础翘肩袖款式及纸样

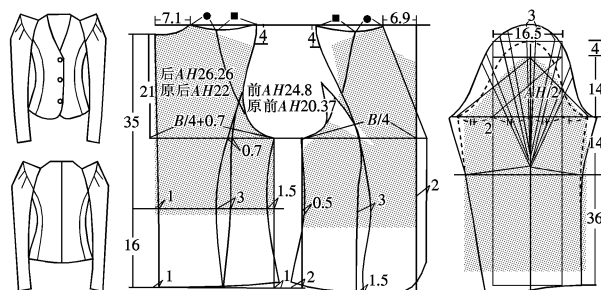


图 2 肩线分割的加褶一片袖翘肩款式及纸样

收稿日期:2013-09-06

基金项目:海南师范大学青年教师科研启动项目资助(QN1118)

作者简介:陈海婷(1983-),女,讲师,主要研究方向:服装制版和立体裁剪,
E-mail:394129149@qq.com。

2.2 肩线分割的一片袖翘肩装纸样结构

图3为肩线分割的一片袖翘肩装款式图和纸样。衣身与基础款相比,除了与图2有相同的变化外,再把肩部的三角形结构转移到袖子片上。袖片首先在一片袖的基础上变化为合体的两片袖结构,在袖山顶点垂直向上量取4 cm的高度,然后修顺袖山曲线;把小袖片单独提出;在大袖的袖窿底线位置往下4 cm作一条分割线,与袖窿弧长平均分成四等份并往左右平展开;把衣身肩部截下来的三角形结构也平均分成四等份分别拼合在袖窿弧上,注意每个拼合的夹角要相等,以保证要缝合的弧线长度要相等。此款把耸肩角进行四份分割后与四份分割的大袖片拼合连接。

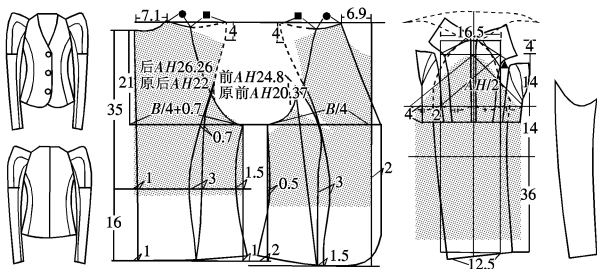


图3 肩线分割的一片袖翘肩款式及纸样

2.3 袖子竖向分割的多片袖翘肩装纸样结构

图4为袖子竖向分割的多片袖翘肩装款式图和纸样,衣身的变化和图3相同。袖片是在一片袖的基础上,在袖山顶点垂直向上量取4 cm的高度,然后修顺袖山曲线;找出变化为两片袖的分割线,再把衣身肩部的三角形结构与袖窿弧线拼合,在形成夹角的位置往下画两条顺着袖子弯曲度的分割线,注意要保证夹角的两个边线长度相等。此款耸肩角从肩线分成两部分,与大袖的两侧片分别拼合连接。

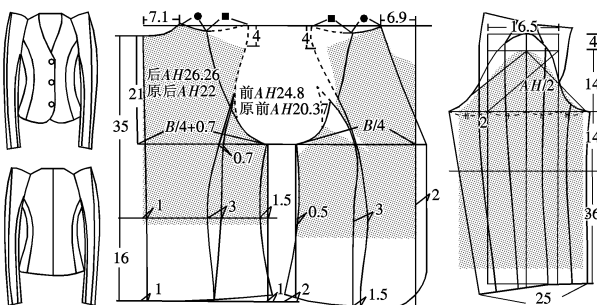


图4 袖子竖向分割的多片袖翘肩款式及纸样

2.4 部分连袖的多片袖翘肩装纸样结构

图5为部分连袖的多片袖翘肩装款式图和纸样,

衣身的变化除了图3的步骤之外,还把肩部截出一块转移连接到袖片上。袖片是在一片袖的基础上进行改变,在袖山顶点垂直向上量取4 cm的高度,然后修顺袖山曲线;再把衣身肩部的三角形结构与袖窿弧线形成夹角的点往下画的两条分割线往上竖直延长,截取衣身肩部的三角形结构,剩下的三角形结构部分和袖窿弧线拼合;注意修正两个▲和△的边线长度,最后把从衣身肩部转移过来的量拼合在袖子顶部。此款耸肩角分成三片,与分成三片的大袖片分别拼合连接,其中一片与衣身也有部分的连接。

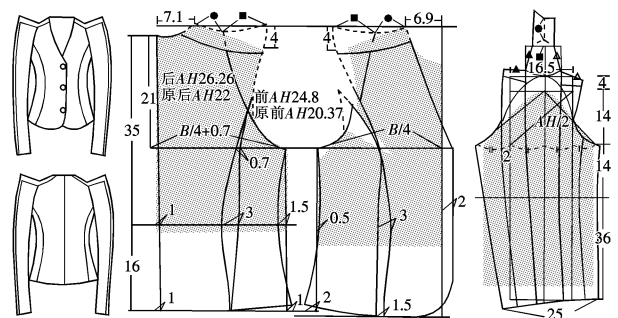


图5 部分连袖的多片袖翘肩款式及纸样

3 结语

对服装翘肩结构的应用分析表明,影响翘肩结构变化的主要因素是在耸肩角的结构变化上。耸肩角结构既可以保留原形,也可以采用分割后与袖片或衣片采用连接或部分连接的形式。耸肩角处于保留原形状态,剩余袖片可在一片袖或两片袖的基础上横向扩展处理,袖肥增加;耸肩角处于与袖子全部或部分连接状态,剩余袖片可在一片袖或两片袖的基础上纵向分割处理,使袖子显得修长,是更为常见的一种形式;若耸肩角与衣身有部分连接,剩余袖片也可在一片袖或两片袖的基础上进行分割处理,形成连身袖。

参考文献:

- [1] 周福英,戴 鸿. 翘肩装的纸样设计分析[J]. 纺织科技进展, 2011, (2): 80-82.
- [2] 胡莉虹,周莉英. 耸肩袖纸样结构解析[J]. 广西轻工业, 2011, (8): 138-139.
- [3] 刘瑞璞,刘维和. 女装纸样设计原理与技巧[M]. 北京:中国纺织出版社, 1991. 255-257.
- [4] 中泽愈. 人体与服装[M]. 北京:中国纺织出版社, 2000. 138-142.

(下转第 79 页)

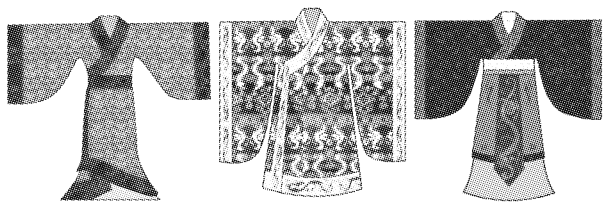


图3 奄王服纹样设计方案

的变化利用,将该历史时期的主要服饰款式特征与表演服的一般款式特征相结合,以现代服饰审美为主要依据,在审美习惯、服用特点、处理方法等方面呈现古今的完美结合,最终设计出满足角色需求的历史古迹旅游景点表演类的职业服,为历史古迹旅游景点的表演类职业服设计开发提供可依据的背景和可靠的方

法,作为后续相关开发设计的参考。

参考文献:

- [1] 沈从文. 中国古代服饰研究[M]. 上海:上海书店出版社, 2002.
- [2] 李学勤,孟世凯. 中国古代历史与文明春秋史与春秋文明[M]. 上海:上海科学技术文献出版社,2007.
- [3] 谭元杰. 戏曲服装设计[M]. 北京:文化艺术出版社,2000.
- [4] 梁惠娥. 酒店制服设计与制作[M]. 北京:中国纺织出版社,2004.
- [5] 孙云. 中国传统服饰元素在现代服装设计中的应用[J]. 艺术与设计(理论),2008,(5):199-201.

Development and Design of Performing Professional Costume Based on Yancheng City of Chunqiu Period

BIAN Ying-xing

(Changzhou Textile Garment Institute, Changzhou 213164, China)

Abstract: The influences of Chunqiu Period clothing elements on the performing professional costume design of yancheng city were mainly analyzed through deeply understanding the historical cultural background based on the professional clothing design of the king of yancheng city of Chunqiu Period as research subject. The design principle and method were summarized so as to design performing professional costume of yancheng city of Chunqiu Period. The design theory of tourist attractions performance professional dress was improved.

Key words: yancheng city of Chunqiu Period; performing professional costume; development; design

(上接第 74 页)

Terminal Store Environment Design Based on the Clothing Display

HUANG Yong-li

(Changzhou Textile Garment Institute, Changzhou 213164, China)

Abstract: The function of each part of clothing terminal store and the overall environment design details were analyzed. The general principles of clothing store environment design, processing perspective and processing purpose of special commercial space were summarized so as to provide some ideas and thinking path for clothing store display and shop area commercial space design.

Key words: clothing terminal shops; commercial space; clothing display; business environment; clothing store environment design

(上接第 76 页)

Application Analysis of Clothing Alice Shoulder Structure

CHEN Hai-ting

(Hainan Normal University, Haikou 571158, China)

Abstract: Alice shoulder sleeve was abnormal sleeve type with unique modeling appearing in various fashionable arenas over again and again. The feasibility design of new modeling for alice shoulder sleeve was proposed. The structure change rules were analyzed through the method of three-dimensional cutting.

Key words: alice shoulder sleeve; shrug angle; structural change